

INFORME
SOSTENI-
BILITAT

20
25


grameimpuls



ÍNDEX

2 Perfil de l'organització

7 Compromisos

5 Govern corporatiu

8 Codi de bon govern

Política anticorrupció	8
Política de gestió	9
Codi de conducta de Grameimpuls	10
Codi de conducta en publicitat	11
Política de regals	13

14 Canals de comunicació i detecció d'expectatives

15 Enfocament i resultats de l'estratègia

22 Indicadors d'impacte ASG

Impactes en la societat	22
Impactes ambientals	23
Impactes en les persones i les empreses	25
Impactes en les persones de l'organització	27

2

PERFIL DE L'ORGANITZACIÓ

Des de 1989, Grameimpuls com a empresa de l'Ajuntament de Santa Coloma de Gramenet, ha estat al servei de la ciutadania per promocionar l'ocupació i l'activitat empresarial.

Al llarg d'aquests anys, Grameimpuls ofereix serveis en les activitats d'orientació laboral, formació ocupacional, borsa de treball, assessorament per a l'autoocupació i vivers d'empreses. Grameimpuls és un referent i un recurs per a joves, dones, persones aturades, treballadors i treballadores que volen millorar professionalment, persones estrangeres, persones amb discapacitat, emprenedors i emprenedores, empreses de nova creació i consolidades i, en definitiva, per a tota la població activa de la ciutat.

MISSIÓ

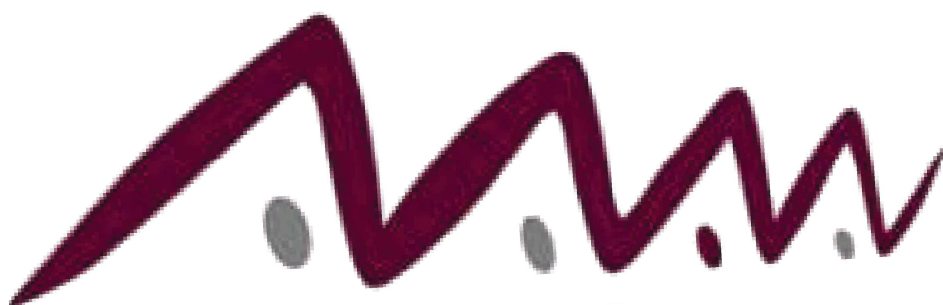
L'acompanyament de les persones, els projectes emprenedors i les empreses en l'assoliment dels seus reptes i objectius professionals, impulsant una economia inclusiva, digital i sostenible.

VISIÓ

Fer de Santa Coloma de Gramenet un referent en polítiques públiques per al creixement i el desenvolupament professional.

ÀMBIT D'ACTUACIÓ

La seu central de Grameimpuls està ubicada al carrer de Rafael Casanova, 40, de Santa Coloma de Gramenet i disposa d'altres set centres a la ciutat on també desenvolupa les seves activitats. L'àmbit d'actuació és municipal, tot i que participa en programes d'abast comarcal, nacional i internacional.



ELS NOSTRES CENTRES

3

CF MARIE CURIE

CE CAN PEIXAUET

CAN XIQUET

SANT JERONI

UNED

ERESC CANIGÓ

ERESC PRIMAVERA

CE BOSC LLARG



979

4

ELS NOSTRES SERVEIS

IMPULSEM EL FUTUR PROFESSIONAL DE LES PERSONES

Informació i orientació laboral: per trobar feina i millorar professionalment

Formació professional ocupacional: una inversió de futur

Formació universitària

IMPULSEM EL FUTUR EMPRESARIAL DE LES PERSONES EMPRENEDORES I LES EMPRESES

Servei d'Intermediació laboral: la nostra experiència al servei de les empreses

Servei de Foment Empresarial: tots els recursos per crear i fer viable les empreses

Centres d'Empreses Can Peixauet i Bosc Llarg: dos espais per ubicar les empreses de nova creació

ALTRES SERVEIS

Cursos de cuina per a persones aficionades a l'espai Passió per la cuina

Tallers i monogràfics de cuina per a professionals del sector

Espai d'iniciació informàtica

GRUPS D'INTERÈS

- Les persones i entitats clientes
- L'entorn social
- Les persones i entitats proveïdores
- El personal de l'organització
- L'entorn ambiental
- La competència
- Les administracions públiques
- L'Ajuntament de Santa Coloma de Gramenet
- La Mútua de Treball i el Servei de Prevenció Aliè

El perfil de l'organització de GRAMEIMPULS, SA queda reflectit en el Manual de gestió, i es comunica als grups d'interès a través de la Memòria de gestió, la Memòria econòmica, el web corporatiu i portal de transparència, el web de l'Ajuntament de Santa Coloma de Gramenet i les cartes de serveis, així com en els plans d'acollida per a les persones que s'incorporen a l'organització, i per a les empreses i persones proveïdores.

5

GOVERN CORPORATIU

Grameimpuls, com empresa amb capital 100% municipal, té com a inversor únic a l'Ajuntament de Santa Coloma de Gramenet, que hi està representat pel Consell d'Administració, constituït per persones amb càrrec polític, empresaris i empresàries, sindicats i personal tècnic municipal.

La política de relacions amb el Consell d'Administració s'estableix en el protocol de relació Política de relacions amb els inversors, que segueix els principis marcats en el Codi de conducta. Aquest protocol és conegut per totes les parts implicades.

El Consell d'Administració, nomenat pel Ple de l'Ajuntament de Santa Coloma de Gramenet que exerceix les funcions de la Junta General, es regeix pels estatuts de la societat.

Totes les actes del Consell d'Administració es poden consultar a la pàgina de transparència en el web corporatiu (www.grameimpuls.cat/institucional/).

Grameimpuls fa públics i accessibles els seus comptes anuals, mitjançant la Memòria econòmica, la Memòria de gestió i el Registre Mercantil, i es publiquen al portal de transparència.



CONSELL D'ADMINISTRACIÓ

President: Sr. Dimas Gragera Velaz

Vicepresidenta: Sra. Cristina Vargas Soria

Consellera Delegada: Sra. Ana María Muñoz Martínez

Conseller Delegat: Sr. Albert Barenys Mirada

Secretari: Sr. Antonio Luis Peralta Garcerá

Consellers i Conselleres:

- Sr. Álvaro Rodilla García
- Sr. Manuel Arrébola Bernabé
- Sr. Aitor Muñiz Coronado
- Sra. Alicia Segura Aliaga
- Sra. Encarna Zurita Lorente
- Sr. Samuel Núñez Amela
- Sr. Miguel Jurado Tejada
- Sr. Juan Carlos Segura Just
- Sr. Raúl Espinosa González
- Sr. Manuel Onieva Rodríguez
- Sra. Laia Muñoz Aldana

Gerenta:

- Lourdes Terrés Vidiella



ACTES DE 2025

- ACTA num. 6 amb data 12.12.2025
- ACTA num. 5 amb data 30.09.2025
- ACTA num. 4 amb data 18.07.2025
- ACTA num. 3 amb data 12.05.2025
- ACTA num. 2 amb data 28.03.2025
- ACTA num. 1 amb data 28.03.2025



COMPROMISOS

SOCIALS

- Generar en l'entorn social els impactes d'integració sociolaboral, creixement cultural i educatiu i creixement del teixit empresarial, sota els principis del nostre CODI DE CONDUCTA i d'acord amb els valors que guien la nostra actuació.
- Desenvolupar un PLA D'IGUALTAT D'OPORTUNITATS on s'incorporin els criteris d'igualtat entre les persones com a principi consubstancial d'una gestió responsable i de qualitat, tant de les persones treballadores com de les persones usuàries dels nostres serveis.
- Facilitar l'ACCÉS A LA INFORMACIÓ per afavorir la comunicació i la participació de la ciutadania i de les persones amb les quals ens relacionem.

AMBIENTALS

- Preservar el MEDI AMBIENT, prevenir les actuacions contaminants i dissenyar estratègies davant del canvi climàtic, fent un ús sostenible dels recursos, minimitzant la producció de residus i sensibilitzant les persones.

BON GOVERN

- Establir una POLÍTICA DE GESTIÓ i objectius estratègics compatibles amb el context, que asseguri la QUALITAT dels nostres serveis, promovent la millora contínua i l'augment de la satisfacció de les persones i entitats amb les quals treballem.
- Garantir la TRANSPARÈNCIA i el retiment de comptes i un comportament honest i íntegre amb els grups d'interès, sota un model de responsabilitat social i empresarial, una política ANTICORRUPCIÓ i un codi de conducta en publicitat.

8

CODI DE BON GOVERN

POLÍTICA ANTICORRUPCIÓ

Grameimpuls es compromet a establir i mantenir una Política Anticorrupció en la seva organització.

Aquesta política és difosa entre tot el seu personal i la resta dels grups d'interès definits.

En el cas que es detectés qualsevol intent d'extorsió o suborn en l'organització, implicaria anar en contra del nostre Codi de Responsabilitat Social, i per tant s'aplicarien les mesures sancionadores establertes pel Comitè de Responsabilitat Social.

A través dels mecanismes establerts per accedir al Comitè de Responsabilitat Social, es gestionarà qualsevol denúncia contra la corrupció.

Qualsevol persona de Grameimpuls té el dret i l'obligació d'informar sobre qualsevol sospita de conducta relacionada amb el suborn o l'extorsió. El Comitè de Responsabilitat Social establirà els mecanismes de consulta del personal davant accions dubtoses.

Sempre que es detecti un possible conflicte d'interessos, es recorrerà al Comitè de Responsabilitat Social perquè analitzi la situació i proposi una solució.

Grameimpuls disposa d'una Política de Regals tant en relació a les entitats i/o persones clientes i/o proveïdores.

Grameimpuls no contribueix al finançament de partits polítics ni directa ni indirectament.



A Grameimpuls, societat municipal de **Santa Coloma de Gramenet**, tenim com a **missió** fer l'acompanyament de les persones, els projectes emprenedors i les empreses en l'assoliment dels seus reptes i objectius professionals, impulsant una economia inclusiva, digital i sostenible.

La nostra **VISIÓ** és fer de Santa Coloma de Gramenet un referent en polítiques públiques per al creixement i el desenvolupament professional.

Els nostres **valors** són:

LIDERATGE: Voluntat de liderar l'impuls econòmic de Santa Coloma de Gramenet, amb més i millor activitat econòmica.

INNOVACIÓ: Adoptar, de manera recurrent, nous enfocaments, processos o serveis que millorin l'eficiència, l'eficàcia i la qualitat de les respostes a les persones.

LES PERSONES AL CENTRE: Orientació per a l'acompanyament de les persones amb una visió holística de la seva necessitat.

TREBALL EN XARXA: Col·laborar per a la maximització de l'impacte de les accions dutes a terme.

- Per aquest motiu ens comprometem a implantar, liderar, desenvolupar i mantenir un, **Sistema de Gestió** que inclou:
- Gestionar la qualitat dels nostres serveis segons els requisits de la norma internacional **ISO 9001**.
- Preservar el medi ambient, prevenir les actuacions contaminades i dissenyar estratègies davant del canvi climàtic mitjançant la gestió ambiental segons els requisits de la norma internacional **ISO 14001**.
- Garantir unes condicions de treball segures i saludables que previnguin la lesió i deteriorament de la salut, que eliminin els perills i riscos, amb el compromís de facilitar la consulta i participació de les persones treballadores en matèria de seguretat i salut en el treball, segons els requisits legals i de la norma internacional **ISO 45001**.
- Mantenir un comportament honest i íntegre amb les parts interessades, sota un model de responsabilitat social i empresarial, i seguint les indicacions del nostre **Codi de Conducta**.
- Integrar els aspectes socials, ambientals, ètics i de bon govern en la nostra activitat i estratègia per així maximitzar l'impacte positiu en els nostres grups d'interès.
- Afavorir la **igualtat d'oportunitats i de gènere** en tots els àmbits de la nostra actuació.
- Garantir que la comunicació i la informació sigui fluida amb la formació com l'element fonamental per a la nostra eficàcia.
- Complir amb la legislació vigent que ens aplica i d'altres requisits que l'empresa subscrigui.
- Establir uns objectius de gestió tenint present l'entorn en el qual ens trobem, les nostres característiques i la nostra planificació estratègica.
- **Millorar contínuament** l'eficàcia del nostre Sistema de Gestió per cercar la satisfacció de tots els nostres grups d'interès.

1

**DIRECCIÓ**

Els valors que identifiquen a la Direcció són:
el respecte, el lideratge i el servei.

2

**CIUTADANIA**

Els valors que identifiquen la relació amb la ciutadania són:
el respecte, el servei, la honestedat i la qualitat.

3

**PERSONES I ENTITATS PROVEÏDORES**

Les relacions han d'estar basades en el respecte, la confiança i el suport.

4

**PERSONES TREBALLADORES**

Els valors que identifiquen la relació amb les persones que integren l'empresa són:
la comunicació, el suport, la confiança, la igualtat d'oportunitats, el reconeixement,
la il·lusió, el treball en equip i la preocupació per la seguretat i la salut laboral.

5

**ENTORN SOCIAL**

Els valors en relació amb l'entorn social són:
la responsabilitat social, la transparència i la innovació.

6

**ENTORN AMBIENTAL**

Els valors en relació amb l'entorn ambiental són:
la responsabilitat i el respecte pel medi ambient.

7

**COMPETÈNCIA**

Els valors que regeixen la política amb la competència són:
el respecte i la col·laboració.

8

**ADMINISTRACIONS PÚBLIQUES**

Els valors que identifiquen les relacions amb les administracions públiques són:
la responsabilitat i la transparència.

9

**AJUNTAMENT DE SANTA COLOMA DE GRAMENET**

Els valors que identifiquen la relació amb l'Ajuntament són:
la col·laboració, el compliment dels objectius, la transparència i la protecció dels
seus béns.

- 1**  **RESPECTE A LA LEGALITAT VIGENT**
La publicitat ha de respectar la legalitat vigent i de manera especial els valors, drets i principis reconeguts en normatives aplicables. En aquells casos de publicitat de programes subvencionats per entitats que tenen una normativa legal de publicitat, es seguiran els seus criteris.
- 2**  **INTERPRETACIÓ DELS ANUNCIS PUBLICITARIS**
Els anuncis i les expressions publicitàries s'han de transmetre amb claredat i ser analitzades en el seu conjunt, atenent a la impressió global que generi en les seves persones destinatàries.
- 3**  **EXPLOTACIÓ DE LA POR**
La publicitat no oferirà arguments que s'aprofitin de la por o supersticions de les persones destinatàries. Les persones i entitats anunciants només podran recórrer a algun dels arguments citats, sempre que donin a conèixer el risc que implica, amb la finalitat d'encoratjar un comportament prudent o desencoratjar accions perilloses, imprudents o il·legals.
- 4**  **NO INCITACIÓ A LA VIOLÈNCIA**
La publicitat no incitarà a la violència, ni suggerirà beneficis de les actituds de violència.
- 5**  **NO INCITACIÓ A COMPORTAMENTS IL·LEGALS**
La publicitat no incitarà a comportaments il·legals.
- 6**  **RESPECTE AL BON GUST**
La publicitat no haurà d'incloure continguts que atemptin contra els criteris generals del bon gust i del decòrum, i dels bons costums.
- 7**  **PRÀCTIQUES PERILLOSES I SEGURETAT**
La publicitat no haurà d'encoratjar pràctiques perilloses excepte quan ho faci en un context que precisament es pugui deduir que fomenta la seguretat.
- 8**  **PUBLICITAT DISCRIMINATÒRIA**
La publicitat no suggerirà circumstàncies de discriminació ja sigui per raó d'ètnia, nacionalitat, religió, sexe o orientació sexual, ni atemptarà contra la dignitat de les persones. La publicitat adreçada a col·lectius específics on algun d'aquests aspectes (edat, sexe...) ens ve determinat per l'entitat subvencionadora, no serà considerada discriminatòria.
- 9**  **DRET A L'HONOR**
La publicitat ha de respectar necessàriament els drets a l'honor, a la intimitat i a la pròpia imatge.

10



RESPECTE AL MEDI AMBIENT

La publicitat no incitarà ni encoratjarà comportaments que perjudiquin el medi ambient.

11



EXIGÈNCIA D'AUTENTICITAT I VERACITAT

La publicitat no haurà de ser enganyosa. La informació ha de ser comprensible, precisa i susceptible de prova, havent la persona o entitat anunciant d'esmentar com a mínim, les dades següents: Preu, les característiques de les activitats o serveis, condicions jurídiques i econòmiques de la prestació dels serveis, incloses en el seu cas les garanties que s'ofereixin i servei postvenda (borsa de treball).

12



DISPONIBILITAT DE SERVEIS

No es podran oferir serveis que no es puguin prestar, a menys que s'expressi en l'anunci el moment o termini de realització.

13



DADES TÈCNIQUES

Quan en la publicitat es difonguin dades tècniques o d'estadístiques han de ser rellevants i comprovables, i si s'utilitzen dades d'altres fonts, s'haurà d'especificar el seu origen.

14



EXPLOTACIÓ DEL PRESTIGI ALIÈ I IMITACIÓ

La publicitat no haurà de fer referència explícita als signes distintius d'un altra persona o entitat anunciant i tampoc haurà d'imitar textos, eslògans, signes distintius, presentació visual, ni efectes sonors d'altres anuncis.

15



DENIGRACIÓ

La publicitat no haurà de denigrar ni menysprear, implícita o explícitament a altres persones, empreses, activitats, serveis o productes.

16



PARTICIPACIÓ CAMPANYA PUBLICITÀRIA EXTERNA A GRAMEIMPULS

Quan en la publicitat es faci referència a la participació de Grameimpuls en un acte o causa social, la publicitat ha de respectar de manera escrupolosa els principis de veracitat i bona fe. A més caldrà especificar, de manera explícita, inequívoca i sense induir a error, l'abast de la seva participació.

17



PROTECCIÓ DE LA SALUT

La publicitat evitarà incitar als seus receptors a l'adquisició de pautes i comportaments que puguin resultar nocius per a la salut.

18



ALTRES INSTITUCIONS

Poden existir organitzacions que, per la relació que mantenim amb elles, haguem de complir amb normatives específiques de publicitat o ús de marca.

POLÍTICA DE REGALS

A GRAMEIMPULS s'organitza algun esdeveniment al qual s'acostuma a regalar a les persones i entitats col·laboradores i clientes algun tipus d'obsequi per tal d'agrair el seu esforç, assistència, fidelitat i confiança vers la nostra empresa. Aquest esdeveniment és principalment la d'empreses simulades del programa SEFED.

La política de GRAMEIMPULS en relació amb aquestes atencions, consisteix, habitualment, en un petit regal original i de baix cost, que no representa cap esforç econòmic per l'empresa ni un correlatiu benefici per a la persona o entitat clienta receptora sinó un detall simbòlic d'agraïment.

Tanmateix, en relació amb l'acceptació per part del personal de GRAMEIMPULS de regals de les persones i entitats proveïdores o clientes, haurem de respectar l'establert a l'apartat 3.4 del Codi de Conducta de l'organització. En tot cas, cal destacar que:

Es seguiran les mateixes línies d'actuació que per l'entrega dels obsequis abans tractada. D'alguna manera el personal podrà acceptar el mateix tipus de regals que l'organització entrega a persones i entitats clientes i col·laboradores.

Aquests obsequis seran rebuts a títol personal i no pas per raons professionals. En cap cas els regals poden generar cap tipus de conflicte d'interessos amb l'empresa, ni influir en cap decisió de compra, contractació o subcontractació.

En conclusió, aquesta política de regals té com a objectiu central vetllar pels principis d'honestedat, transparència, confiança i respecte pels quals es guia, entre d'altres, l'actuació de la nostra organització i, en concret, la relació amb les nostres persones i empreses proveïdores i clients.



14

CANALS DE COMUNICACIÓ I DETECCIÓ D'EXPECTATIVES



COMUNICACIÓ I DIÀLEG AMB ELS GRUPS D'INTERÈS					
GRUPS D'INTERÈS	CANALS DE COMUNICACIÓ	DETECCIÓ D'EXPECTATIVES	EXPECTATIVES DETECTADES	IMPACTES POSITIVS	IMPACTES NEGATIVS
Les persones i entitats clients	Enquestes de satisfacció Enquestes d'imatge Suggeriments i reclamacions Entrevistes de seguiment Reunions de planificació Auditories de programes Instàncies Butlletins electrònics Cartes de serveis Web corporatiu - Portal de transparència Xarxes socials Atenció directa per videoconferència App Gramimpuls Espais virtuals de formació Grups Whatsapp Búttia ètica e-mail	Estadístiques de les nostres activitats Estudis de les Polítiques Actives d'Ocupació Observatori del Mercat de Treball Observatori Socioeconòmic	Serveis de qualitat Disposar de condicions d'aprenentatge físiques i socials adequades.	Veure punt 10.3 del Manual de Gestió	Generar dependències en determinats col·lectius
Entorn social	Membria de gestió Web corporatiu i ERESO - Transparència Butlletins electrònics Xarxes socials Grups Whatsapp Búttia ètica e-mail	Estudis dels Perfiles de ciutat Convènis i aliances amb entitats i	Promoció econòmica local	Veure punt 10.3 del Manual de Gestió	No poder complir les expectatives generades per l'entorn
Les persones i entitats proveïdors	Membria de gestió Web corporatiu - Portal de transparència Xarxes socials Plataforma de videoconferències Pla d'acollida a proveïdors Plataforma de contractació de Genart Grups Whatsapp Búttia ètica e-mail	Reunions de coordinació Contractes i acords	Pagament en termini	Demanda de servei que generi una millora econòmica	Sistema de lliçació
El personal de l'organització	Idées de millora Estudi de clima laboral Enquestes de satisfacció Comitè de Sostenibilitat Comitè de Seguretat i Salut Laboral Intranet Butlletins electrònics Reunions Plataforma de videoconferències Comunicats interns Grups Whatsapp Búttia ètica e-mail	Avaluació de competències Avaluació de riscos psicosocials Plans de formació interna Comitè de Sostenibilitat Comitè de Seguretat i Salut Laboral Intranet Comitè d'empresa Pla d'igualtat d'oportunitats	Disposar de les condicions laborals físiques i socials adequades	Desenvolupament professional. Millora benestar econòmic i social.	Temporalitat contractual
La competència	Comitè Tècnic de l'Àrea Metropolitana de Barcelona Reclamacions i denúncies Web corporatiu - Portal de transparència Grups Whatsapp Búttia ètica e-mail	Estratègies dels organismes supramunicipals (DIBA, SOC i AMB)	Uelitatat	Benchmarking	En programes transmunipals de diferents mires de desenvolupament dels mateixos
L'entorn ambiental	Reclamacions Suggeriments Web corporatiu - Portal de transparència Xarxes socials Grups Whatsapp Búttia ètica e-mail	Tota l'organització	Minimitzar l'impacte ambiental i prevenir les actuacions contaminants	Preservar medi ambient, prevenir actuacions contaminant	No tenir impacte ambiental
Administracions públiques	Es establerts per les pròpies administracions Grups Whatsapp Búttia ètica e-mail	Requisits legals i altres requisits de les pròpies administracions	Compliment de la normativa legal d'aplicació	Compliment legal i transparència	Incompliment en terminis
L'Ajuntament de Santa Coloma de Gramenet	Reunions amb el Consell d'Administració Reunions amb el President i Consellera Web corporatiu - Portal de transparència Butlletins electrònics Xarxes socials Equips de treball d'àrees específiques Grups Whatsapp Búttia ètica e-mail	Pla d'Actuació Municipal	Cumplir amb les directrius que ens marquen	Transparència i alineació amb les polítiques locals	No donar resposta totes les necessitat en l'àmbit promoció econòmica local i té l'ajuntament
Màgia de treball	Es establerts pel propi organisme Grups Whatsapp Búttia ètica e-mail	Complir amb la seva sistemàtica de treball	Compliment de la normativa establerta	Compliment legal i transparència	Incompliment en terminis
Servei de Prevenció d'Alt	Reunions amb el SPA Visites realitzades Grups Whatsapp Búttia ètica e-mail	Compliment dels terminis i compromisos pactats	Complir amb les directrius que ens marquen	Tenir tota la normativa al dia	Incomplir algun aspecte vinculat a la inversió

15

ENFOCAMENT I RESULTATS DE L'ESTRATÈGIA

PLA ESTRATÈGIC 2025 - 2028

El Pla Estratègic 2025 – 2028 de Grameimpuls és el full de ruta de l'empresa municipal per als propers anys. El document és fruit d'un intens procés de participació interna que ha culminat amb una reformulació dels reptes i objectius de futur. Un horitzó que hem dibuixat d'acord amb els nostres valors, posant al centre de l'activitat les persones, i sense perdre de vista el context canviant.

Grameimpuls és una entitat que té com a objectiu fonamental situar la persona al centre de les seves accions, adoptant un enfocament integral que abasta, tant la seva dimensió professional, com la seva realitat social. L'objectiu principal de Grameimpuls és acompanyar i impulsar la trajectòria professional dels individus, posant especial èmfasi en el seu desenvolupament personal i empresarial. Aquest enfocament busca no només millorar la seva formació i les seves competències laborals, sinó també integrar-los plenament en la societat i adaptar-los a les noves dinàmiques del mercat de treball.

La persona al centre

Grameimpuls entén la persona com a element central de tota la seva estratègia. Així, es posiciona com a una organització que no només atén les necessitats laborals de les persones, sinó també el seu desenvolupament com a individus i com a membres actius de la comunitat. Aquesta perspectiva posa l'accent en la creació d'un entorn favorable per al creixement de les persones des del punt de vista professional i social. Grameimpuls reconeix la diversitat de perfils i trajectòries de les persones a qui serveix i per això adapta les seves accions a les necessitats específiques de cadascuna. Aquest compromís implica tenir en compte la preparació professional, així com les condicions socials, econòmiques i culturals de les persones, per tal de garantir un acompanyament realment efectiu.

El focus: el Desenvolupament Professional Integral

El focus de Grameimpuls és el desenvolupament professional, una tasca que es treballa de manera contínua i dinàmica, tant a nivell personal, com en relació amb el projecte professional de cada individu. Això vol dir que l'entitat no es limita a oferir formació tècnica i especialitzada, sinó que aposta per una formació integral que permeti a les persones desenvolupar les habilitats i coneixements necessaris per afrontar els reptes de la seva trajectòria professional. Així, es busca ajudar-les a créixer no només en les competències tècniques específiques del seu sector, sinó també en aquelles habilitats transversals que són fonamentals per a l'èxit en el mercat de treball actual, com ara la capacitat de treballar en equip, la comunicació, la resolució de problemes, la creativitat i la capacitat d'adaptació.

ÀMBITS D'ACTUACIÓ

ÀMBIT 1



ORIENTACIÓ I SUPORT A LA TRAJECTÒRIA PROFESSIONAL

Acompanyament a les persones en la seva trajectòria professional. Totes aquelles accions orientades a garantir una ocupació de qualitat i amb igualtat d'oportunitats a través d'un suport continuat i personalitzat. I també totes aquelles accions d'acompanyament als projectes emprenedors i empresarials tant per al seu creixement com per a la seva consolidació.

ÀMBIT 2



FORMACIÓ I APRENENTATGE CONTINUU

Millora de la qualificació professional de les persones i/o de les seves competències i coneixements, ja sigui per la cerca de feina o el canvi professional, ja sigui per la creació d'un nou negoci o per al creixement i/o consolidació de negocis existents.

ÀMBIT 3



DIGITALITZACIÓ, IA I NOVES FORMES DE TREBALL

Millora de la competitivitat professional o empresarial a partir d'eines i recursos digitals, posant el focus en la IA, ja sigui a través d'assessoraments o acompanyaments específics o a través d'accions de foment de la digitalització i de l'ús d'aquesta tecnologia, així com accions per minimitzar la bretxa digital. Adequació dels perfils professionals a pràctiques laborals innovadores que transformen els entorns de treball tradicionals: des de la transformació física dels espais de treball (oficines flexibles, entorns de treball col·laboratiu, etc.), l'ús de noves tecnologies (teletreball, gestió remota de recursos, etc.), i canvis en les cultures empresarials (gestió basada en la confiança, autonomia, etc.).

ÀMBIT 4



GÈNERES I DIVERSITATS

Vetllar per la igualtat d'oportunitats i de gènere. Empoderament de les dones en sectors altament masculinitzats i impuls a la construcció i consolidació d'un ecosistema d'emprenedoria feminista.

Suport i xarxa a dones empresàries i accions de foment de referents econòmics femenins.

ÀMBIT 5



ECONOMIA VERDA I SOCIAL

Estratègies per fomentar l'economia verda i circular al teixit productiu i accions de sensibilització de persones i empreses per la minimització de l'impacte de la seva activitat professional al medi ambient. Acompanyament a iniciatives de l'economia social i solidària.

ÀMBIT 6



INNOVACIÓ, DADES I TRANSPARÈNCIA

Extern:

Fomentar una cultura de transparència i compliance i una cultura de rendició de comptes i d'innovació continuada a les empreses i als projectes.

Intern:

Aprofundir en la gestió de les dades i en el seu anàlisi, en la comunicació interna i en fomentar la innovació permanent de l'organització per a la seva millora contínua.

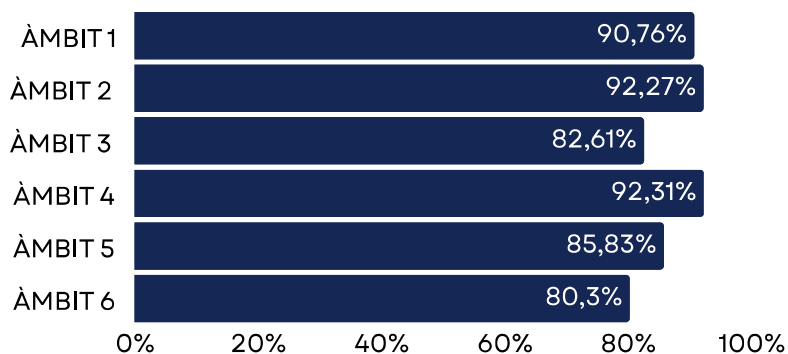


PLA D'ACTUACIÓ

Els resultats del pla d'actuació i gestió de 2025 i la seva avaluació es poden consultar al portal de transparència de Grameimpuls. L'assoliment dels objectius per àmbits ha estat el següent:



ASSOLIMENT DELS OBJECTIUS PER ÀMBITS



Tots els àmbits tenen un percentatge d'assoliment per sobre del 80%, destacant els **àmbits 1**: Orientació i Suport a la trajectòria professional, **l'àmbit 2**: Formació i Aprenentatge continu i **l'àmbit 4**: Gèneres i Diversitat que tenen més del 90% d'assoliment.

Entre els resultats obtinguts, també publicats a l'informe i la memòria de gestió i l'informe de responsabilitat social, destaquem:

ÀMBIT
1

ORIENTACIÓ I SUPPORT A LA TRAJECTÒRIA PROFESSIONAL

- 5.088 itineraris personalitzats d'orientació laboral
- 1.194 llocs de treball gestionats
- 256 persones contractades en plans d'ocupació
- 226 píndoles d'orientació laboral
- 3.796 empreses prospectades
- 1.052 noves empreses prospectades
- 87% d'ocupació en els centres d'empresa
- 123 empreses acompanyades per a la cerca d'ajuts i finançament
- 187 empreses col·laboradores en pràctiques
- 552 persones emprenedores assessorades
- 58 plans d'empresa
- 62 projectes tramitats en el Punt d'Atenció a l'Emprenedor
- 66 empreses creades
- 444 participants en sessions de cultura emprenedora
- 105 cedents/reemprenedors/es



ÀMBIT
2

FORMACIÓ I APRENENTATGE CONTINU

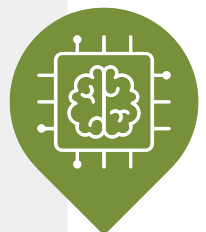
- 2.039 alumnes universitaris/es
- 7 titulacions universitàries en la UNED
- 305 persones informades sobre l'Erasmus
- 4 persones amb especials dificultats d'inserció realitzen estades de mobilitat europea
- 714 persones participants a cursos de formació ocupacional
- 120 persones joves contractades en aprenentatge i/o pràctiques

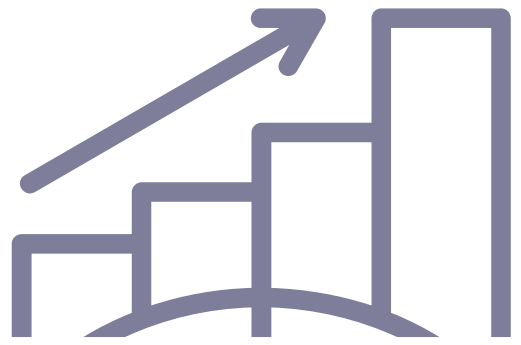


ÀMBIT
3

DIGITALITZACIÓ, IA I NOVES FORMES DE TREBALL

- 60 accions formatives de digitalització
- 1.149 persones participants en accions formatives
- 247 dones participants en programa de digitalització
- 177 proves ACTIC
- 89 persones acreditades
- 4 accions de sensibilització vers la transformació digital com a palanca per a la reactivació econòmica
- 45 empreses participants en formació en l'àmbit de la digitalització, la IA i les noves formes de treball
- 38 empreses participants en un programa d'impuls a la transformació digital
- 40 persones formades en IA



ÀMBIT
4GÈNERES I
DIVERSITAT

- 118 itineraris personalitzats de les dones derivades de les CIRD
- 68 dones participants a empenedona
- 52 dones allotjades al coworking de la CIBA
- 480 itineraris personalitzats en igualtat de gènere i perspectiva LGTBI en les polítiques actives d'ocupació
- 25 dones participants en l'itinerari formatiu IRIA sobre oficis masculinitzats
- 60 persones participants en cursos de formació específica en igualtat de gènere i LGTBI

ÀMBIT
5ECONOMIA
VERDA I SOCIAL

- 85 persones formades en certificats de professionalitat vinculats a l'economia verda
- 35 persones formades en certificats de professionalitat vinculats a l'economia verda
- 37 accions de promoció de la cultura cooperativa
- 12 projectes d'emprenedoria col·lectiva i d'impacte social assessorats
- Manteniment de la certificació de gestió ambiental ISO 14001
- Manteniment de certificació d'agricultura ecològica a la Vinya d'en Sabater

ÀMBIT
6INNOVACIÓ,
DADES I
TRANSPARÈNCIA

- 28 reunions i col·laboracions de transversalitat, cooperació i aliances estratègiques
- 4.652 descàrregues de l'APP
- 206 aparicions als mitjans
- 100% certificats del sistema de gestió
- 4 certificats del sistema de gestió, 100% renovats
- 100% complerts els objectius de les cartes de serveis
- 3.713 seguidors/es Facebook
- 2.350 seguidors/es Twitter
- 3.800 seguidors/es Instagram
- 2.952 seguidors/es LinkedIn
- 165 notícies al web corporatiu





20

PLA DE SOSTENIBILITAT

El Pla de sostenibilitat té presents els objectius ASG que es revisa a les reunions del Comitè de Sostenibilitat i durant la revisió per la Direcció.

OBJECTIUS	RESULTATS
Revisar el Codi de conducta.	<ul style="list-style-type: none">• 1 revisió del Codi de conducta de Grameimpuls
Identificar els riscos ambientals, socials i de bon govern, i supervisar el grau de compliment dels plans identificats	<ul style="list-style-type: none">• S'han definit 3 objectius d'igualtat, ambientals i de riscos associats• 4 seguiments dels objectius del pla d'igualtat• 1 reunió de seguiment per la definició i aplicació de les mesures per la igualtat i no discriminació de persones LGTBI i del seu protocol• 2 campanyes de comunicació relacionades amb els riscos ambientals
Analitzar el model de relació i diàleg amb els grups d'interès	<ul style="list-style-type: none">• 1 revisió del model de relació i diàleg amb els grups d'interès• 2 reclamacions
Comprovar l'accessibilitat global als serveis i les instal·lacions i establir accions que la garanteixin	<ul style="list-style-type: none">• 8 comprovacions d'accessibilitat als diferents centres de Grameimpuls• 3 comprovacions d'accessibilitat als serveis• 3 comprovacions d'accessibilitat a la informació i transparència.
Bústia ètica	<ul style="list-style-type: none">• 1 Seguiment de la implantació de la bústia ètica• 11 comunicacions internes en matèria de bústia ètica
Formar el personal en matèria de responsabilitat social:	<ul style="list-style-type: none">• 5 accions formatives en matèria de:<ul style="list-style-type: none">◦ Igualtat◦ No discriminació persones LGTBI◦ Prevenció assetjament laboral◦ Perspectiva de gènere◦ Llenguatge no sexista

Els objectius proposats en el Pla de Responsabilitat Social de 2025 s'assoleixen en un 87,35%.

GESTIÓ DE LA DIVERSITAT

Grameimpuls assegura que en la seva organització, les relacions humanes es donin dins d'un marc de:

- Respecte
- Igualtat de tracte i oportunitats
- Dignitat
- No discriminació per raó de gènere, raça o ètnia, religió, idees, discapacitat, edat o orientació sexual.

Tot això queda clarament identificat en el conveni d'empresa, marc on es desenvolupen les relacions laborals, en el pla d'igualtat i en el propi **codi de responsabilitat social**.

Quant a la diversitat i inclusió, si les persones no ho manifesten, no es pot preguntar-les al respecte. Grameimpuls ja disposa dels protocols adequats per prevenir problemes per motius de diversitat, i en el cas que la persona manifesti alguna necessitat específica, com és el cas de qui treballa al carrer i practica el Ramadà, se li facilita sempre el que necessita, però això val per a tothom, i l'empresa no preguntarà a cap persona quina és la seva religió ni la seva tendència sexual, com també es protegeix el secret de les possibles malalties que pugui tenir.

Les persones de l'empresa que són gais, lesbianes i musulmans (és la principal diversitat) no ha tingut mai cap problema ni necessitat diferent a la de la resta del personal. En el cas dels plans d'ocupació, pot haver-hi més diversitat, però si ho informen no s'actua més enllà del que marca el programa, ja que molts d'aquests programes ja estan orientats a les seves necessitats socials (dones de violència de gènere, reinserció social, etc., amb unes mesures de seguretat tècniques i organitzatives apropiades al tractament de les categories especials de dades personals).

Segons el nou RD 1026/2024, del 8 d'octubre, les empreses de més de 50 persones treballadores tenen l'obligació de negociar i desenvolupar un conjunt planificat de **mesures i recursos per aconseguir la igualtat real i efectiva de les persones LGTBI**, que inclogui un protocol d'actuació per a l'atenció de l'assetjament o la violència contra les persones LGTBI. L'objecte de la **comissió** és **negociar aquestes mesures i recursos**.

És per aquest motiu que el gener de 2025 es va constituir la **comissió LGTBI** formada per membres de la part empresa i la part social per dur a terme la negociació.

22

1 FI DE LA POBRESA



INDICADORS D'IMPACTE

ASG

4 EDUCACIÓ DE QUALITAT



5 IGUALTAT DE GÈNERE



6 AIGUA NETA I SANEJAMENT



7 ENERGIA NETA I ASSEQUIBLE



8 TREBALL DIGNE I CREIXEMENT ECONÒMIC



9 INDÚSTRIA, INNOVACIÓ I INFRAESTRUCTURES



10 REDUCCIÓ DE LES DESIGUALTATS



11 CIUTATS I COMUNITATS SOSTENIBLES



12 CONSUM I PRODUCCIÓ RESPONSABLES



13 ACCIÓ CLIMÀTICA



14 VIDA SUBMARINA



15 VIDA TERRESTRE



16 PAU, JUSTÍCIA I INSTITUCIONS SÒLIDES



17 ALIANÇA PELS OBJECTIUS



SOCIALS

En el Pla d'actuació s'estableixen els objectius i els indicadors de les nostres accions que, des d'una perspectiva d'igualtat d'oportunitats i de gènere, impacten socialment en:

- La integració sociolaboral
- El creixement del teixit empresarial
- El creixement cultural i educatiu



AMBIENTALS

Dels resultats del control operacional i de l'avaluació ambiental, s'estableixen els objectius ambientals anuals i els seus indicadors d'impacte, segons als aspectes ambientals significatius. A més d'aquests objectius, el Pla d'actuació anual estableix altres objectius ambientals en el seu àmbit 4 d'economia verda.



BON GOVERN

Els principals indicadors s'estableixen en les cartes de serveis, aprovades pel Ple Municipal de l'Ajuntament, i que inclouen les responsabilitats i el procediment pel retiment de comptes.



INTEGRACIÓ SOCIOLABORAL

Demandes d'informació presencial	8.619
Nombre de persones ateses	14.807
Nombre de participants en programes d'orientació i inserció	5.088
Nombre de persones derivades de drets socials	64
Nombre de persones participants en plans d'ocupació	256
Nombre de píndoles d'orientació laboral	226
Nombre de llocs de feina gestionats	1.194
Nombre de persones inserides laboralment	1.084
Nombre d'alumnes que realitzen pràctiques laborals	369
Nombre d'empreses col·laboradores en pràctiques	187

CREIXEMENT DEL TEIXIT EMPRESARIAL

Nombre de participants en la formació empresarial	546
Nombre d'empreses participants en accions per consolidar els projectes empresarials	235
Nombre d'empreses creades	66
Nombre de participants en programes d'emprenedoria	444
Nombre d'empreses participants als programes de transformació digital i economia verda	85
<ul style="list-style-type: none"> • Transformació digital : 50 • Economia verda: 35 	

CREIXEMENT CULTURAL I EDUCATIU

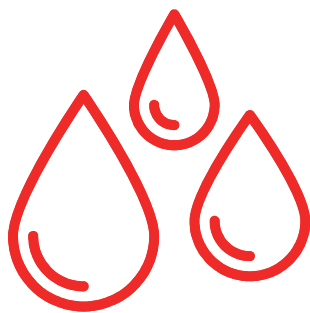
Nombre de cursos de Passió per la cuina	17
Nombre de participants en cursos de Passió per la cuina	185
Nombre de cursos per a professionals de la Restauració	0
Nombre de professionals participants als cursos	0
Nombre de graus, micrograus, màsters, micromàsters i cursos d'accés	19
Nombre de persones matriculades al curs 2025-2026	2.039

IMPACTES AMBIENTALS

AIGUA

5.563 M3

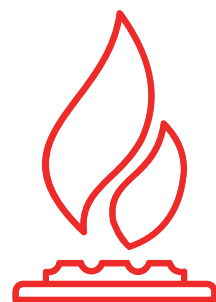
En l'any 2025 s'ha produït un increment del 24,87% en el consum d'aigua freàtica, respecte al 2024, per l'obertura d'un nou centre, els augments dels cursos de formació i el reg dels jardins verticals.



GAS

18.822 kWh

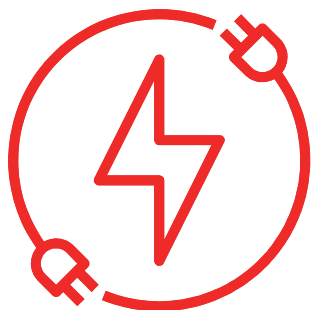
En l'any 2025 s'ha reduït el consum de gas en un 10,76% respecte a 2024, l'aprofitament dels recursos, el correcte manteniment dels aparells de calefacció, versus l'augment dels cursos de formació.



ELECTRICITAT CONSUMIDA

302.923 kWh

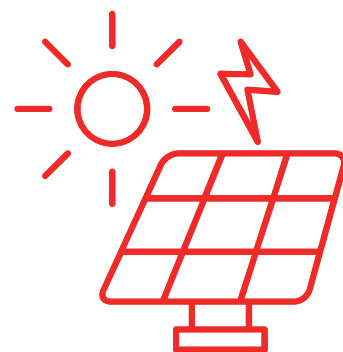
En l'any 2025 s'ha augmentat un 36,21% respecte al 2024, com a resultat de l'augment d'activitat i calefacció elèctrica tant pel nou centre Sant Jeroni, com l'augment d'hores de formació. Tota l'energia consumida té el seu origen en fons 100% sostenibles.



ELECTRICITAT GENERADA

100.016 kWh

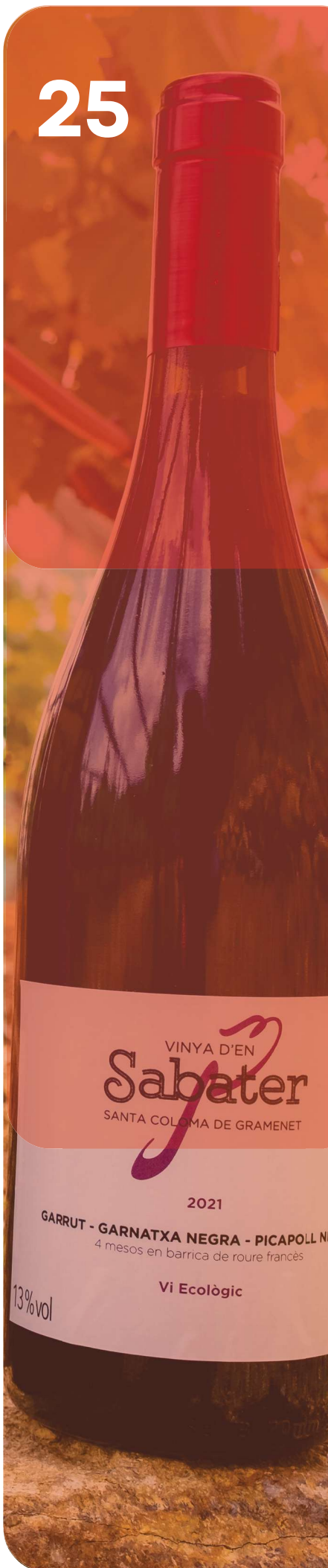
Durant el 2025 Grameimpuls va generar un 0.18% menys d'electricitat als centres de Can Xiquet, CE Can Peixauet i CE Bosc Llarg i Marie Curie.



25

OBJECTIUS AMBIENTALS

INDICADOR	ACTIVITAT / OBJECTIU	RESULTATS
Activitats i difusió material de sensibilització	Evitar malbaratament d'aigua	2 activitats
Elaboració d'un estudi d'impacte	Avaluar l'impacte del teletreball en petjada ambiental	Realitzat
Mantenir certificació de gestió ambiental	Re certificació de gestió ambiental ISO 14001	Realitzat
Mantenir certificació d'agricultura ecològica	Re certificació d'agricultura ecològica en la vinya d'en Sabater	Realitzat



COMPROMISOS

OBJECTIU

2024

2025

GRAMEIMPULS



Oferir qualitat en tots els serveis.	Mitjana $\geq 7,5$ sobre 10	9,63	9,29
Respondre les reclamacions i suggeriments en un màxim de 20 dies.	≤ 20 dies	6	12,4
Mantenir informades les persones usuàries de les noves actuacions i serveis posats a l'abast [notícies publicades web].	≥ 40 l'any	163	165
Mantenir informades les persones usuàries de les noves actuacions i serveis posats a l'abast [persones receptores butlletí]	≥ 10.000 persones	11.273	11.437

FORMACIÓ OCUPACIONAL (MARIE CURIE)



Oferir formació de qualitat regulada pels certificats de professionalitat per facilitar la inserció en el mercat laboral.	Mitjana $\geq 7,5$ sobre 10	9,52	9,21
Garantir un personal docent i tècnic amb àmplia experiència professional per a la impartició de la formació i per a l'acompanyament a les pràctiques en empreses.	Mitjana $\geq 7,5$ sobre 10	9,55	9,41

ESCOLA DE RESTAURACIÓ



Garantir la qualitat dels cursos de formació ocupacional (FOAP) per facilitar la inserció en el mercat laboral.	Mitjana $\geq 7,5$ sobre 10	9,61	9,50
Oferir cursos de formació contínua adreçats a professionals de la restauració per millorar la gestió i la renovació de l'oferta gastronòmica.	Mitjana $\geq 7,5$ sobre 10	No avaluat	No avaluat
Adaptar els cursos relacionats amb "L'Espai de passió per la cuina" a les necessitats dels usuaris/àries.	Mitjana $\geq 7,5$ sobre 10	9,92	9,87

INFORMACIÓ I ORIENTACIÓ



Atendre les peticions d'informació en un termini inferior a un dia.	< 1 dia	< 1 dia	< 1 dia
Iniciar el procés d'orientació laboral en un termini de deu dies laborals.	≤ 10 dies laborals	0,83	0,69
Donar d'alta a l'Agència de col·locació a les persones que s'inscriuen a la nostra base de dades.	100% persones	100%	100%
Dissenyar per a totes les persones usuàries un itinerari adaptat a les seves necessitats.	$\geq 7,5$ sobre 10	9,6	9,79

COMPROMISOS

OBJECTIU

2024

2025



INTERMEDIACIÓ LABORAL

Ofertir un servei de qualitat a empreses usuàries.

Mitjana $\geq 7,5$ sobre 10

9,67

9,45

Gestió d'ofertes mitjançant l'agència de col·locació:
Cercar les persones candidates que millor s'adeqüin a les
demandes empresarials, donant resposta a l'empresa.

Enviar candidatures al
80% de les ofertes

90,19%

86,3%

Pràctiques en empreses: Cercar empreses per tot
l'alumnat que superi la resta de mòduls dels Certificats
de Professionalitat i que no renunciïn o les convalidin.

100%

100%

100%

Informació a les empreses de programes que permeten
impulsar la seva activitat econòmica.

 ≥ 250

1.532

1.636



CENTRES D'EMPRESSES

Respondre a la vostra petició d'accés al Centre
d'Empreses, previ lliurament del vostre pla d'empresa.

 ≤ 10 dies

3

5,67

Donar un servei com a Centre d'Empreses de qualitat.

Mitjana $\geq 7,5$ sobre 10

8,6

8,01



FOMENT EMPRESARIAL

Informació i orientació empresarial: Atendre-us amb una
visita personalitzada d'informació i orientació empresarial

Mitjana $\geq 7,5$ sobre 10

9,72

9,73

Assessorament empresarial: Lliurar-vos un certificat de
viabilitat i/o el pla de negoci definitiu des de la finalització
del vostre pla d'empresa.

 ≤ 15 dies

5,14

4,69

Elaborar els plans d'empresa.

Mitjana $\geq 7,5$ sobre 10

9,79

9,79

Consolidació: Atendre les sol·licituds d'assessorament per
a la consolidació.

1

100%

100%

Tramitació: Atendre les sol·licituds de capitalització
legalització mitjançant el punt PAE.

1

100%

100%



IMPACTES EN LES PERSONES DE L'ORGANITZACIÓ

PLA D'IGUALTAT

% assoliment dels objectius anuals del pla d'igualtat	100%
Nombre de cursos d'igualtat de gènere i LGTBI	8
Percentatge de persones que concilien	100%
Percentatge de persones que teletreballen	37,35%

IMPULSAR EL TALENT DE LES PERSONES TREBALLADORES

Nombre de processos de selecció	22
Nombre de persones contractades	16
Nombre d'accions formatives	79
Nombre de persones participants	307
Nombre d'hores de formació impartides	1.911
Percentatge de satisfacció de la formació rebuda	86,25%
Nombre de plans d'acollida	353
Percentatge de competència professional assolida	95,17%

SALUT I BENESTAR

Nombre de campanyes de salut	7
Nombre de revisions de salut	401
Percentatge de sinistralitat	5,13%
Percentatge de compliment de la planificació preventiva	90,4%
Nombre d'accions formatives en seguretat i salut	29
Nombre d'hores de formació	98
Nombre de persones formades	389
Percentatge assoliment d'informe dels riscos psicosocials	100%

20 INFORME
25 SOSTENIBILITAT

The logo for 'grameimpuls' features a stylized white graphic above the text. The graphic consists of a series of connected, slightly curved lines that resemble a mountain range or a signal waveform. Below this graphic, the word 'grameimpuls' is written in a lowercase, sans-serif font. The entire logo is contained within a light blue rectangular area that is part of a larger graphic design on the page.

grameimpuls